

Forum de l'école inclusive

Une aventure humaine qui nous concerne tous

"Ce qui est impossible dit la peur,
Ce qui est risqué dit l'expérience,
Ce qui est compliqué dit l'habitude,
On nous murmure le cœur"

Venez découvrir, partager et vivre l'aventure de l'école inclusive

Mercredi 12 février



De 9h à 13h

Accueil café à 8h30

Lycée Des Métiers Sainte-Croix Saint-Euverte
9 boulevard Saint-Euverte Orléans

Josef Schovanec « Je suis porteur d'autisme, comment j'ai survécu à l'école. »

« Je connais le système digestif du tricératops, je sais calculer des intégrales triples mais je ne sais pas jouer au ballon, ni faire mes lacets et je connais pas la dernière blague Pokémon. »

Joseph Schovanec est docteur en philosophie, diplômé de Sciences Politiques, il enseigne l'histoire des religions. Autiste Asperger, il nous explique ce que les enseignants, les enfants et les parents doivent savoir pour aider l'enfant autiste à survivre à l'école.



«Le travail enseignant. S'éloigner des diagnostics médicaux et des jugements sociaux. »

"Lors de cette présentation, il s'agira d'évoquer les dimensions qui produisent des freins à la scolarisation de l'ensemble des élèves et des élèves à besoins éducatifs particuliers. Nous verrons comment les processus de stigmatisation ont tendance à exclure les enfants et les jeunes diagnostiqués comme ayant des troubles ou ayant des difficultés socio-scolaires. Enfin, il s'agira d'envisager les manières possibles de s'éloigner des repères médicaux et des jugements sociaux, afin de favoriser un travail enseignant fondé sur les apprentissages"

Martial Meziani, maître de conférences en sciences de l'éducation, université de Cergy-Pontoise



11h15-13h00 : Espaces Vivre l'Ecole Inclusive

Un temps d'échanges, de rencontres
et de partage



ESPACE : AMÉNAGEMENT DES LOCAUX

➤ Des parcours d'apprentissage pour tous : école sans classe.

Ecole Notre-Dame, Sancerre

Une équipe met en place les programmes scolaires de la TPS au CM2 !

L'école dispose de trois salles dévolues successivement à la littérature, au domaine scientifique et aux arts.

Chaque élève a un plan de travail hebdomadaire à icônes ou ECRIT. Les élèves apprennent avec les modalités de travail qui leur conviennent (leçon explicite avec l'enseignant ou ateliers découverte de la notion en autonomie ou manipulation).

Chacun poursuit sa progression.

➤ Une école et une entreprise adaptées à tous c'est possible. M. Villemain, Mosnes

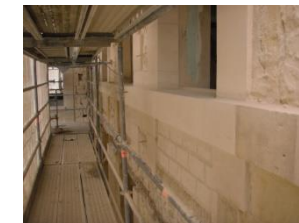
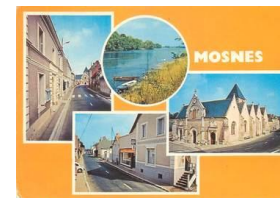
« Maire de Mosnes (37), j'ai débuté le projet de construire une école inclusive, avec le regard et sous le contrôle de l'hôpital Clocheville de Tours, pour que cette école déploie les meilleures conditions architecturales, visuelles et sonores pour accueillir des jeunes atteints d'un trouble autistique. Cette construction ayant un coût beaucoup plus important que ne peut le supporter une petite commune, j'ai développé un mécénat autour de ce projet. Également directeur d'une entreprise de taille de pierres, j'accueille des jeunes en situation de handicap au sein de mon entreprise et cet accueil nous amène à développer d'autres compétences. Merci à tous ces jeunes qui nous font grandir. » Christophe Villemain

➤ Et si on entrait dans une classe flexible. Ecole Saint-Paul Bourdon-Blanc, Orléans.

La classe flexible vise à repenser la place de l'élève et de l'enseignant en favorisant l'autonomie, le respect et la responsabilisation. Une nouvelle pédagogie avec un réaménagement spatial et temporel au profit d'un centre dirigé, et de centres en autonomie. La classe flexible profite à tous les élèves en difficulté ou non.

« Rien n'est figé, rien n'est à la mode, tout est flexible ! »

« Osons penser l'espace autrement, le rendre vivant, modulable, plus adapté aux besoins de nos élèves pour les aider à grandir en autonomie et se sentir responsables, libres de penser " une enseignante travaillant en classe



➤ **Découvrir un Pôle maternelle.** Ecole Jeanne d'Arc, Sully-sur-Loire

Comment accueillir 68 enfants de maternelle dans des espaces de vie où ils construisent leurs apprentissages tout en respectant leurs besoins et en favorisant l'entraide, la coopération, la valorisation, la responsabilité et l'autonomie sans oublier la fierté de la réussite et le sourire ?

« Il ne s'agit pas d'abandonner l'enfant à lui-même pour qu'il fasse ce qu'il veut mais de lui préparer un milieu où il puisse agir librement. » Maria Montessori



ESPACE : ET APRÈS L'ÉCOLE ?

➤ **Impala : mettre l'orientation au cœur de l'école**

Arthur Devienne (avec pré-inscription avant le 24 janvier)

Impala est une start-up sociale qui vise à accompagner les jeunes de 13 à 25 ans dans la construction de leur parcours professionnel en mélangeant data science aux sciences humaines et sociales. Impala donne la possibilité au jeune d'être acteur de son orientation en lui proposant des expériences sur le monde du travail, une phase de déconstruction des préjugés et stéréotypes et la découverte des métiers et formations qu'il peut envisager. Monsieur Devienne nous présentera cette start-up et des professeurs du secondaire nous feront un retour de l'expérience vécue l'an dernier.

« Je viens de comprendre que je n'étais pas si idiot que ça. » Arthur, élève en 1ère STI2D.



➤ **ARPEJEH pour accompagner l'entrée dans le monde du travail**

L'insertion des personnes en situation de handicap dans le monde du travail est à la fois un défi et une nécessité pour évoluer vers une société plus juste et égalitaire. Ce combat passe par la lutte contre les discriminations naturellement, mais aussi par l'accompagnement des jeunes élèves et étudiants et étudiantes vers des formations de qualité qui leur permettront de tirer leur épingle du jeu dans le marché de l'emploi.

L'association Arpejeh a pour vocation de promouvoir la formation, la qualification et l'emploi des jeunes en situation de handicap en accompagnant les élèves, étudiants et étudiantes de 15 à 30 ans dans leurs parcours scolaire, universitaire et professionnel.

Notre objectif est de permettre à ces personnes d'entreprendre des études et de s'épanouir dans une carrière correspondant à leurs choix, à partir d'une plateforme d'accueil et de parcours pédagogiques permettant de réfléchir à leur orientation.



ESPACE : ACCOMPAGNEMENT ET ACCUEIL



➤ **Vivre le lycée avec des Jeunes Haut Potentiel.** Lycée Saint Paul-Bourdon-Blanc, Orléans

« Ancienne cheffe d'établissement collègue, professeure d'anglais et directrice-adjointe du LEGT Saint Paul Bourdon Blanc, je vous propose de partager mon expérience dans le repérage des jeunes Haut Potentiel (lors d'entretien d'accueil ou d'accompagnement), dans les difficultés que leur fonctionnement amène tant au niveau relationnel (posture/failles/cadre), pédagogique (méthodologie/développement de compétences) et psychologique (refus scolaire, rupture scolaire ...). Je constate que la posture des adultes (parents comme professeurs) est essentielle dans leur accompagnement et leur sentiment d'être compris ou entendus. Ceci passe pour moi par la compréhension des bilans, de leurs stratégies d'apprentissage et m'amène à proposer quelques stratégies de remédiation dans l'accompagnement que je peux réaliser. » Carine Pilté.

➤ **Accompagner les décrocheurs.** Lycée Professionnel Saint-Nicolas, Paris

« Responsable du Pôle d'Accompagnement et de Lutte contre le Décrochage scolaire du Lycée Saint-Nicolas à Paris (6^{ème}) depuis 4 ans, je vous présenterai le travail de ce Pôle auprès des jeunes risquant le décrochage scolaire. J'évoquerai également la genèse de ce projet mais aussi les différents dispositifs et stratégies mis en place pour lutter contre le décrochage scolaire des jeunes de mon lycée professionnel ». Nicolas Coiffe



➤ **Accompagner le questionnement des parents.**

« **Sensibiliser tous les parents** à l'accueil de la **diversité**, établir des **temps de permanences** téléphoniques et/ou physiques pour **écouter, renseigner** et **accompagner les parents** dans les différentes démarches, les **mettre en lien** avec les acteurs institutionnels (responsable Ecole Inclusive de la DDEC, etc.) et les associations spécifiques aux différents troubles, représenter les parents au sein de la CDOEASD (Commission Départementale d'Orientation vers les Enseignements du 2nd Degré) et au sein de la CDAPH (Commission Départementale des Droits et de l'Autonomie des Personnes Handicapées) telles sont nos missions au sein des services de l'APEL. » L'équipe de l'Apel académique d'Orléans-Tours.
« **L'approche inclusive va bien au-delà de la question du handicap : il s'agit de faire place à la diversité et à la singularité de chacun** » Sophie Cluzel, Secrétaire d'Etat auprès du Premier ministre, chargée des personnes handicapées.



➤ Accompagner les enseignants sur le chemin de l'école inclusive

L'équipe de CANOPÉ, Orléans

Canopé est le réseau de **création transmédia** et d'**accompagnement pédagogique** de la communauté éducative, sous tutelle du ministère de l'Éducation nationale.

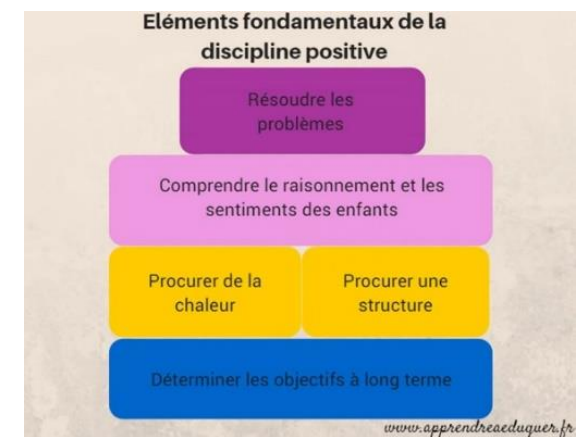
Nos Ateliers animent des formations personnalisées, conférences, librairies, médiathèques, **dans et hors les murs**.

Nous vous présenterons quelques outils et animations au cours de ce temps d'échanges et de rencontres.



➤ Vivre avec la discipline positive. Collège Sainte-Croix Saint-Euverte, Orléans

« La Discipline Positive est une approche éducative combinant une théorie solide et une méthode pragmatique pour former des adultes à mettre l'encouragement au cœur de l'éducation. Ce sont des outils concrets qui permettent de poser une autorité juste et de développer chez les élèves l'autonomie et le sens de la responsabilité tout en renforçant les compétences sociales et académiques dans la fermeté ET la bienveillance. C'est une approche qui m'a appris à considérer les erreurs comme de formidables opportunités d'apprentissage dans mes pratiques professionnelles ! » Axelle Berger



ESPACE : OUTILS



➤ **SACoche : changer le regard des élèves sur l'évaluation au 2nd degré ?** Collège La Croix Saint-Marceau, Orléans

L'application SACoche permet d'évaluer les élèves par compétences, de conserver un historique de leur parcours, de déterminer un état d'acquisition de chaque compétence, de les collecter pour estimer la maîtrise du socle commun. SACoche permet aux élèves et aux parents de suivre en détail les compétences à retravailler en priorité. En outre, il est possible de transformer chaque item des grilles affichées en un hyperlien vers un site d'aide sur la compétence en question. Cet outil pourrait être utilisé dès le primaire, permettant ainsi un suivi global d'acquisition du CM1 jusqu'en sixième.

« Depuis qu'on a l'outil SACoche et plus les notes, on sait où on doit faire des efforts et savoir sur quoi travailler » exprime un élève du collège La Croix Saint-Marceau



➤ **« Je valide » pour une évaluation positive de la PS au CM2.**

Ecole Saint-Dominique, Bourges

Fini les tableaux remplis de « En cours d'acquisition » ! Dans « Je valide », toutes les compétences de la PS au CM2 sont répertoriées et validées au rythme des apprentissages de chacun.

Avec « Je valide », l'élève devient partie prenante de son évaluation. Il comprend ce qui est attendu. Il mesure ses progrès et le chemin qui lui reste à parcourir. Il peut valider ses items au gré de ses réussites. Les traces de ses productions (enregistrement audio de lecture orale, vidéo ou photographies...) sont directement stockées.

« Ce carnet de suivi des élèves fait état de leurs progrès avec bienveillance, l'évaluation se fait par validation des compétences acquises, en évaluation positive uniquement. Le parcours de l'élève se fait sur le cycle avec une prise en compte de la différenciation mise en place en classe. D'un coup d'œil le professeur voit quelles compétences sont à valider. Le tableau de bord est paramétrable comme tout le carnet. » Un professeur.



➤ **Réseau des Observatoires Locaux de la Lecture (ROLL) en 1^{er} degré : pour une pédagogie de la compréhension ?** (avec pré-inscription avant le 24 janvier) Bruno Meslet

Le ROLL est un des dispositifs essentiels du Centre International de Formation des Maîtres à Distance (CIFODEM) dirigé par Alain BENTOLILA, linguiste et professeur émérite à Paris DESCARTES.

Le ROLL c'est 15 000 enseignants de la maternelle à la 5^{ème} qui participent à la prévention de l'illettrisme en développant une pédagogie de la compréhension, alliant respect du texte et interprétation du lecteur. Le ROLL c'est accorder autant d'importance à la maîtrise du code linguistique qu'à la construction du sens.

Le ROLL c'est un groupe de 10 élèves qui apprennent à négocier le sens des textes de types différents, sous la conduite de leur enseignant, laissant place à l'autonomie pour les autres élèves sur un programme de perfectionnement.

« Depuis que je fais du ROLL avec ma maîtresse, j'adore lire car je comprends plus facilement l'histoire et je me sens aussi libre pour penser et imaginer d'autres choses. » Sixtine, élève de CM2

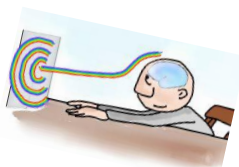
« J'aime quand on fait du ROLL car on est en petits groupes pour travailler et on peut parler sur ce qu'on lit, ça aide à comprendre et ça donne plein d'idées. » Aurélien, élève de CM1

« Quand je fais du ROLL, je ne suis pas toute seule pour lire et j'ai moins peur ; du coup, j'aime mieux lire toute seule maintenant. » Nina, élève de CE1

« Depuis qu'on fait du ROLL dans ma classe, je comprends mieux et je pense plus. » Mattéo, élève de 6^{ème}



➤ Développer l'attention c'est possible avec :



• **ATOLE, de la maternelle au CM2** Atelier Mutualisé Loirétain

Le Programme ATOLE présente l'attention comme une forme de connexion : une connexion qui permet à l'objet de notre attention d'entraîner une réaction de notre part. Et l'"effort" d'attention – si effort il doit y avoir – a simplement pour but de stabiliser cette connexion, sans crispation.

Apprendre à être attentif, c'est donc d'abord apprendre à poser son attention sur les perceptions les plus adaptées à ce qu'on cherche à réaliser et à la laisser là tout le temps nécessaire... et juste le temps nécessaire.

Les enseignants qui animeront ce stand vous présenteront la mise en œuvre de ce programme au sein de leur classe, les constats, les observations des attitudes de leurs élèves suite à l'utilisation d'ATOLE.

Voici déjà quelques réflexions d'élèves de début primaire :

"Le contact, ça veut dire que ... si on n'est pas en contact et ben on ne se comprend pas..."

"C'est important de bien se concentrer pour avoir d'autres idées "...

• **ADOLE, de la 6^{ème} au début du lycée.** Atelier Mutualisé Loirétain

Par rapport à la version du programme ATOLE conçu pour l'école primaire, cette version a été totalement repensée. Les stratégies cognitives sont les mêmes, mais présentées dans un ordre très différent, dans le but d'avoir un programme directement "outillant". L'hypothèse est que les élèves plus âgés adhéreront plus facilement à un programme qui leur donne dès le départ des gestes concrets à mettre en place, et dont ils constatent tout de suite une certaine utilité. Par exemple, les programmes attentionnels - ou PIM - que nous jugeons très utiles, sont enseignés dès le départ alors qu'ils arrivent en toute fin de programme chez les plus jeunes.

Des remarques de jeunes formés au programme ADOLE :

« C'est bien, cela m'a pas mal aidé. J'ai surtout réutilisé les mini-moi/maxi-moi. Je l'ai surtout utilisé en classe car j'ai un peu de mal à rester attentif en cours. »

« J'ai beaucoup aimé comprendre ce qui se passait dans le cerveau. Le CRAC et le circuit de la récompense m'ont bien aidé à moins me laisser distraire. »

➤ **J'enseigne autrement avec la pédagogie personnalisée.**

Ecole Notre Dame de Consolation, Orléans

« Nous enseignons autrement avec la pédagogie personnalisée ! Nous proposons des dispositifs de différenciation, et un parcours adapté à chaque besoin. Nos élèves s'engagent et donnent du sens à leurs apprentissages. Ils sont davantage autonomes et coopératifs. »

Laurence, Elisabeth, Sabine et Marie-Hélène

« Chaque personne est unique et est actrice de sa propre formation. »

— Pierre Faure



➤ Le numérique au service des Besoins Educatifs Particuliers.

Ecole Saint-Etienne, Bourges, Mme d'Hermy

L'École d'aujourd'hui et de demain va devoir relever le défi numérique ; ce défi s'inscrit dans une démarche qui doit rendre possible la croissance de notre humanité et permettre une émancipation de chacun. Mais pour cela, il faut des ressources, et ces ressources se construisent entre nous, dans le partage d'expérience et dans les échanges, pour faire du numérique une réelle valeur ajoutée.

Les objectifs du projet numérique :

- **Performance et autonomie de l'élève** : je suis un élève autonome et performant
- **Mémorisation** : ma tablette m'aide à archiver, à m'organiser... Je retiens.
- **Un partage actif** : je télécharge, je tweete, j'envoie, je partage ma production pour collaborer et apprendre.
- **Un outil qui ne prend pas la place du crayon** : mon cahier et mon Ipad sont mes outils.
- **Un outil qui ouvre le champ des possibles** : je parle, j'écoute, j'écris, je dessine, je comprends... j'apprends.
- **Une collaboration** : je collabore, j'apprends pour moi, par moi et par les autres.

Venez donc découvrir quelques applications simples pour vous lancer : iMovie, bookcreator, twitter, itoouch, ... et d'autres programmes pour vos élèves !



➤ Vivons-nous dans un établissement inclusif ? Qualinclus, un outil au service d'une éducation inclusive et de qualité, nous le dit.

Dispositif ULIS Lycée Professionnel Sainte-Croix Saint-Euverte, Orléans

Qualinclus est un outil d'auto-évaluation mis à disposition des établissements engagés pour une éducation inclusive de qualité. Il n'est ni un dispositif supplémentaire, ni un nouveau label à obtenir, mais une aide pour partager un diagnostic, formaliser des objectifs, expliciter la manière de les atteindre et mesurer leur progression.

Ecrire ce que l'on veut faire collectivement, faire ce que l'on a écrit, mesurer les progrès pour réagir, agir et faire la preuve sont les éléments clés de l'assurance qualité et les conditions de mise en œuvre d'une école inclusive. « Je l'ai expérimenté sur le dispositif ULIS Lycée que je coordonne, je vous présenterai cet outil qui peut aussi permettre une relecture annuelle de nos attitudes inclusives. »
Géraldine Genêt.



➤ Le jeu des trois figures pour développer l'empathie.

Ecole Sainte-Croix Saint-Euverte, Orléans

Le Jeu des Trois Figures créé par Serge Tisseron vise à lutter contre les effets délétères de la surconsommation d'images, prévenir la violence en milieu scolaire et favoriser un climat apaisé dans les écoles.

Les élèves élaborent ensemble un court scénario à partir d'images qu'ils ont vues sur les écrans, puis ils jouent cette petite scène en occupant successivement tous les rôles.

Se mettre à la place de l'autre permet à l'enfant de développer son empathie.

Quelques paroles d'enfants ayant participé à ce jeu :

« Le jeu des 3 figures c'est comme du théâtre. »

« C'est des petits jeux où on ressent une émotion différente selon le personnage qu'on est. »

➤ **Développer un climat serein en classe et gérer les comportements intimidateurs.** Collège Saint-Paul Bourdon-Blanc, Orléans

« Face aux situations d'intimidation et de harcèlement amenant les jeunes à changer d'établissement, face à une gestion difficile des situations conflictuelles polluées par les adultes et pour les équipes démunies face à ces situations, nous avons réfléchi à différentes actions à mener.

Nous avons sélectionné diverses méthodes en fonction des situations :

-un travail individuel avec les jeunes avec la méthode du 180° d'Emmanuelle Piquet,

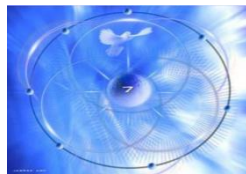
-un travail coopératif de création d'action préventive « Agir pour instaurer un climat serein »,

-une formation d'équipe-établissement autour de cette action préventive et de deux méthodes quand le harcèlement est présent.

Au sein de ce stand, nous présenterons les méthodes « Agir pour instaurer un climat serein », No Blame et la Méthode de Préoccupation Partagée. » Suzy et Marie-Agnès

« Les CM2 m'ont demandé de faire ce travail durant le midi et parfois pendant les récréations en salle polyvalente. Ils ont à cœur de bien faire. Malgré quelques tensions qui demeurent comme dans chaque classe, l'atmosphère commence à se détendre et il y a plus d'entraide spontanée.

Je ne sens pas d'enfant en situation de harcèlement refermé sur lui-même. Chacun a sa place dans la classe désormais. Je suis consciente que c'est un travail d'année. Certains ont créé des choses vraiment sympas je trouve. Ils se sont même, pour certains groupes, retrouvés pendant les vacances. Il y a une entraide et une solidarité qui se crée.» Une enseignante qui a accepté de travailler avec « Agir pour instaurer (voire réinstaurer) un climat serein au sein de la classe. »



www.espace-saint-euverte.fr

Infos pratiques

contact@espace-saint-euverte.fr

9 Boulevard Saint Euverte
45000 Orléans
06 88 34 96 58



ESPACE
Saint Euverte



Votre
espace
séminaires,
réceptions au cœur
d'Orléans

L'Espace Saint Euverte est situé à 5 minutes à pied du centre-ville et des bords de Loire.

L'accès au site : entrée directe par l'extérieur depuis le boulevard Saint Euverte
Parking à proximité

En train, gare SNCF à 10 minutes à pied. ou en bus via les ligne 5, 7, 70

En bus lignes 2, 5, 7, 70 à l'arrêt Saint Euverte (en face de l'Espace Saint Euverte)

En tram ligne B, arrêt Cathédrale puis 5 minutes à pied